



## Présentation

**IdkStart permet de créer vos propres fenêtres et boutons personnalisables regroupant vos programmes favoris par catégorie ou par thème.**

Chaque bouton ou icône lance une ou plusieurs actions (un programme, un document, une page Web...).

Ainsi, vous pouvez créer une fenêtre "bureautique" permettant de regrouper toutes vos applications bureautiques ou bien une fenêtre "comptabilité" d'où vous pourrez accéder rapidement à votre logiciel comptable, une calculatrice, un document Excel ou le site de votre établissement bancaire.



*Fenêtre avec présentation horizontale en icône et bordure*

**IdkStart permet aussi la création de "trains d'exécutions".** Vous pouvez donc automatiser le lancement d'un ensemble d'applications ou l'ouverture de documents simultanément ou séquentiellement en un seul clic.

Exemples d'utilisations :

- Si chaque matin, vous avez pour habitude de consulter vos emails, de consulter les actualités sur plusieurs sites et enfin de lancer vos applications professionnelles habituelles, vous pourrez le faire simplement en cliquant sur un seul bouton de la fenêtre ou bien en double-cliquant sur une icône du bureau. L'exécution des différentes applications s'enchaînera de la manière dont vous l'avez défini.
- Lors du déploiement d'applications les administrateurs pourront mettre à profit IdkStart pour automatiser certains traitements avant, pendant ou après l'exécution d'une application, comme mettre à jour des données avant l'exécution d'une application, exécuter une tâche de fond en plus de l'application ou encore faire une sauvegarde puis éteindre le PC à la fermeture d'une application.
- Dans le cadre de la gestion d'un poste de travail avec différents utilisateurs ayant des différents droits, IdkStart peut permettre de lancer des processus sous une session utilisateur différente de celle en cours. Un administrateur pourra masquer les fenêtres noires MSDOS lors d'exécutions de scripts batch.



*Exemple de menu sur le bureau Windows*

Dans un environnement **client-serveur**, il est possible de placer ce fichier texte sur un serveur, de ce fait l'administrateur pourra décider d'émettre un document ou de lancer un exécutable avant ou après que les utilisateurs d'une application la lancent.

Dans un **environnement multi-utilisateurs** avec différents droits, IdkStart permet de lancer des processus en tant qu'un autre utilisateur notamment en administrateur.

IdkStart a plusieurs niveaux de sécurité, ainsi il offre la possibilité de protéger l'accès à la configuration par un mot de passe et aussi l'accès à vos fenêtres ou raccourcis créés.

Exemples d'utilisations :

- Il est possible de lancer vos applications et documents de toutes sortes à partir d'une fenêtre personnalisable simplement en cliquant sur un bouton. La présentation de cette fenêtre est librement personnalisable.



Lancer simultanément le site de votre banque et votre logiciel de gestion personnel puis faire une sauvegarde à la fermeture de votre comptabilité.

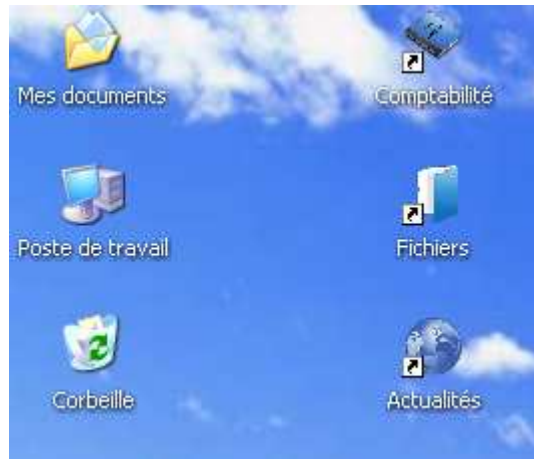


Ouvrir plusieurs documents ou fichiers simultanément de quelque nature que ce soit (document, Word, musique...).



Visualiser les pages d'informations sur vos sites d'actualités préférés les uns à la suite des autres.

- Il est aussi possible d'utiliser des raccourcis pour lancer directement les "trains d'exécution" à partir de votre bureau.



## Installation

Lancer le fichier *setup.exe* ou *setup.msi*

Une icône sera créée sur le bureau et une autre dans le menu démarrer (*programmes/IdkStart*)  
Le répertoire implicite d'installation est : *C:\Program Files\Idk Informatique\IdkStart*.

A la première exécution, une fenêtre d'enregistrement du produit apparaît, si vous possédez une clé d'activation du produit saisissez là, sinon activez la version de démonstration (limitée à 30 jours et à 4 boutons) en cliquant sur le bouton "démo".

Vous pourrez activer à tout moment le produit par la fenêtre de paramétrage (touche F2) puis "?" puis "Activation du produit". Vos menus seront enregistrés dans : *mes documents\mes menus IdkStart*.

IdkStart est **compatible** avec **Windows XP, Windows Vista et Windows 7 (Edition professionnelle ou familiale)**.



Microsoft, Windows, Windows XP, Windows Vista Windows 7 sont des marques déposées de Microsoft Corporation

## Créer votre premier menu

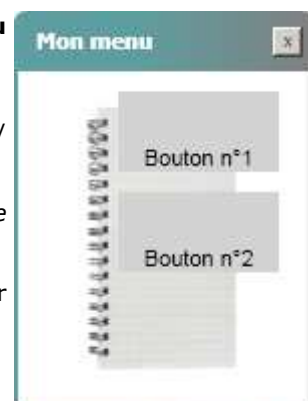
### 1) Définition de l'image de fond de la fenêtre et enregistrement du fichier

Démarrer la configuration d'IdkStart (Démarrer / programmes / IdkStart / Créer un nouveau menu).

Modifier l'**apparence de la fenêtre** (en cliquant sur l'onglet *Apparence* notamment choisissez l'image de fond de votre fenêtre.

Cliquer OK et enregistrer votre projet. Relancez-le en cliquant sur le fichier idks créé.

Vous obtenez la fenêtre ci-contre -->

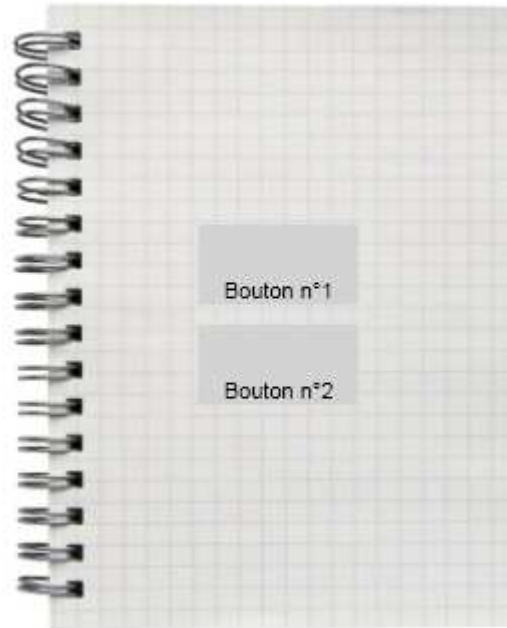


## 2) Réglage de l'apparence générale de la fenêtre :

Appuyer sur la touche F2 ou cliquez droit sur la fenêtre puis *Configuration...* pour revenir au paramétrage.

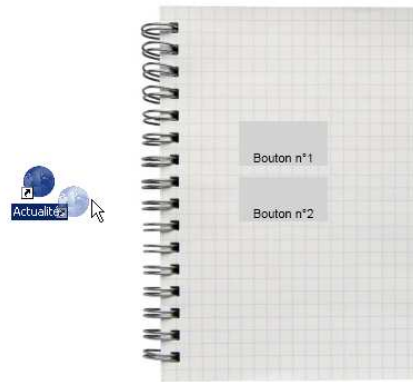
Affiner l'**apparence de votre fenêtre** (taille, présence d'une bordure...) en cliquant sur *Appliquer* pour visualisez vos modifications pendant vos réglages.

Vous obtenez alors -->



## 3) Ajout des boutons :

Ajouter des boutons simplement en glissant-déposant des icônes du bureau (ou de toutes autres endroits) vers votre fenêtre :



## 4) Derniers réglages :

**Modifier l'apparence général de vos boutons** dans l'onglet *Apparence* notamment leurs tailles, police.

Positionner les boutons (clic-droit sur un de vos boutons puis modifier la position du bouton)

Vérifier ou compléter si besoin les **actions** associés à ces boutons.



## Présentation

La fenêtre de configuration permet de personnaliser l'aspect de la fenêtre de l'application et de définir les boutons et leurs actions en modifiant le fichier des paramètres.  
L'accès à la fenêtre de configuration peut-être protégé par **mot de passe** (options\mot de passe).

Le fichier de paramètres par défaut **IdkStart.idks** se trouve dans le répertoire : *mes documents\mes menus IdkStart*.

Pour lancer la fenêtre de configuration, il existe plusieurs moyens :

- Par le menu Démarrer (Démarrer\Programme\IdkStart\Créer un nouveau menu)
- En appuyant sur la touche F2 avec IdkStart démarré.
- Par le menu contextuel

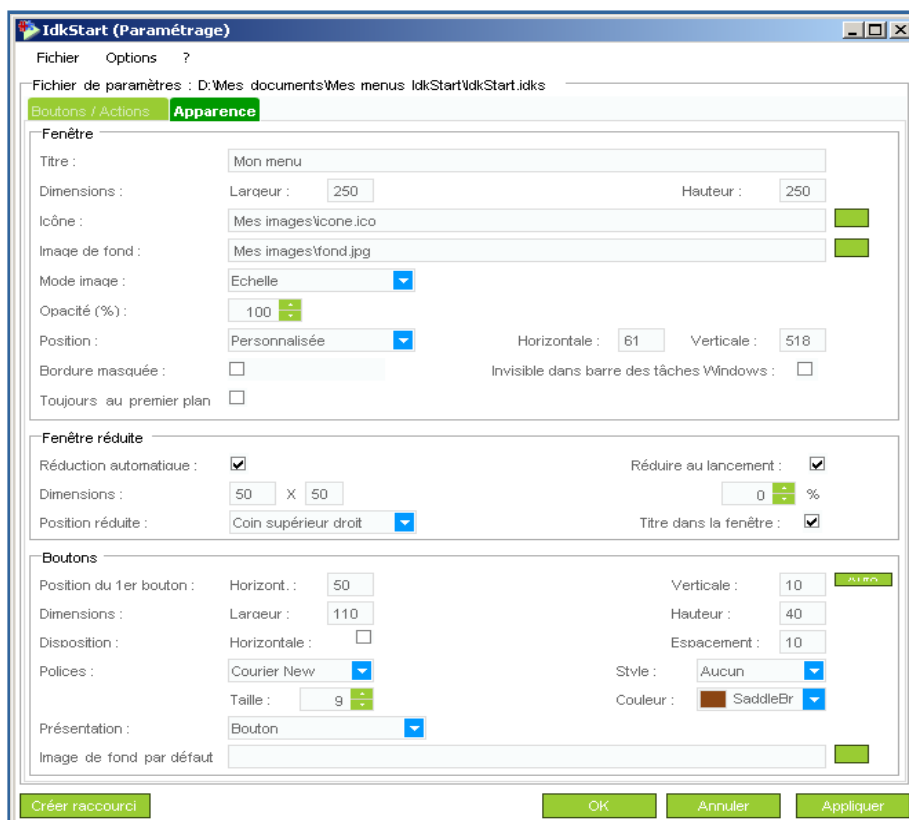
## Modifier l'apparence de votre fenêtre

La présentation peut être modifiée à l'aide du 2nd onglet (Apparence) de la fenêtre de configuration.

La 1ère partie de la fenêtre permet de personnaliser l'aspect de la fenêtre (titre, dimensions, image de fond...).

La 2nde partie permet de réduire la fenêtre automatiquement lorsque le curseur n'est plus positionné sur la fenêtre.

La 3ème partie personnalise l'aspect des boutons (position dans la fenêtre, dimensions, disposition, espacement, police des titres des boutons et image de fond des boutons).



### 1) Fenêtre :

Fenêtre	
Titre :	Mon menu
Dimensions :	Largeur : 250      Hauteur : 250
Icône :	Mes images\icone.ico
Image de fond :	Mes images\fond.jpg
Mode image :	Echelle
Opacité (%) :	100
Position :	Personnalisée      Horizontale : 61      Verticale : 518
Bordure masquée :	<input type="checkbox"/>
Toujours au premier plan :	<input type="checkbox"/>

- **Titre** : titre de la fenêtre, il n'apparaîtra pas si vous choisissez de masquer la bordure. Ce titre est aussi utilisé pour la fenêtre réduite si vous choisissez de l'afficher

- **Dimensions** : dimension de la fenêtre en pixel
- **Icône** : l'icône de la fenêtre n'apparaîtra pas si vous choisissez de masquer la bordure. Elle sera visible dans la barre d'outils Windows.
- **Image de fond** : image de fond de la fenêtre. Le fond de la fenêtre est invisible. Pour créer une fenêtre non rectangulaire (ronde, en étoile ...). Utiliser une image en png ou en gif avec un fond transparent et activer l'option bordure masquée.
- **Mode image** : choix du format d'affichage de l'image (Normal : l'image garde sa taille d'origine et est alignée en haut à gauche de la fenêtre, Centre : l'image garde sa taille d'origine et est alignée au centre de la fenêtre, Echelle : l'image est étirée pour occuper toute la fenêtre, zoom : l'image est étirée pour occuper toute la hauteur ou toute la largeur de la fenêtre sans déformer l'image, mosaïque : l'image est affichée en mosaïque).
- **Opacité** : il s'agit de l'opacité globale de la fenêtre, bordure comprise.
- **Position** : pour le positionnement personnalisé, on peut définir la position en pixel ou à partir de la fenêtre en cliquant droit puis enregistrer la position de la fenêtre
- **Bordure masquée** : cochez pour masquer la bordure
- **Invisible dans la barre d'outils Windows** : cochez pour masquer IdkStart dans la barre d'outils Windows
- **Toujours au premier plan** : cochez pour garder la fenêtre au premier-plan

## 2) Fenêtre réduite :

Fenêtre réduite			
Réduction automatique :	<input checked="" type="checkbox"/>	Réduire au lancement :	<input checked="" type="checkbox"/>
Dimensions :	50 X 50		0 %
Position réduite :	Coin supérieur droit		Titre dans la fenêtre : <input checked="" type="checkbox"/>

- **Réduction automatique** : Cochez l'option réduction automatique pour activer cette option.
- **Réduire au lancement** : la fenêtre se réduit dès l'exécution de la fenêtre.
- **Dimensions de la fenêtre** : dimensions de la fenêtre, pour garder les proportions d'origine, utiliser la réduction en pourcentage.
- **Position réduite** : choix de la position de la fenêtre réduite par rapport à la fenêtre principale.
- **Titre de la fenêtre** : affichage du titre dans la fenêtre réduite (utilise la même police que pour les boutons).

## 3) Boutons

Boutons			
Position du 1er bouton :	Horizont. : 50	Verticale : 10	<input type="checkbox"/>
Dimensions :	Largeur : 110	Hauteur : 40	
Disposition :	Horizontale : <input type="checkbox"/>	Espacement : 10	
Polices :	Courier New	Style : Aucun	
	Taille : 9	Couleur : SaddleBr	
Présentation :	Bouton		
Image de fond :			<input type="checkbox"/>

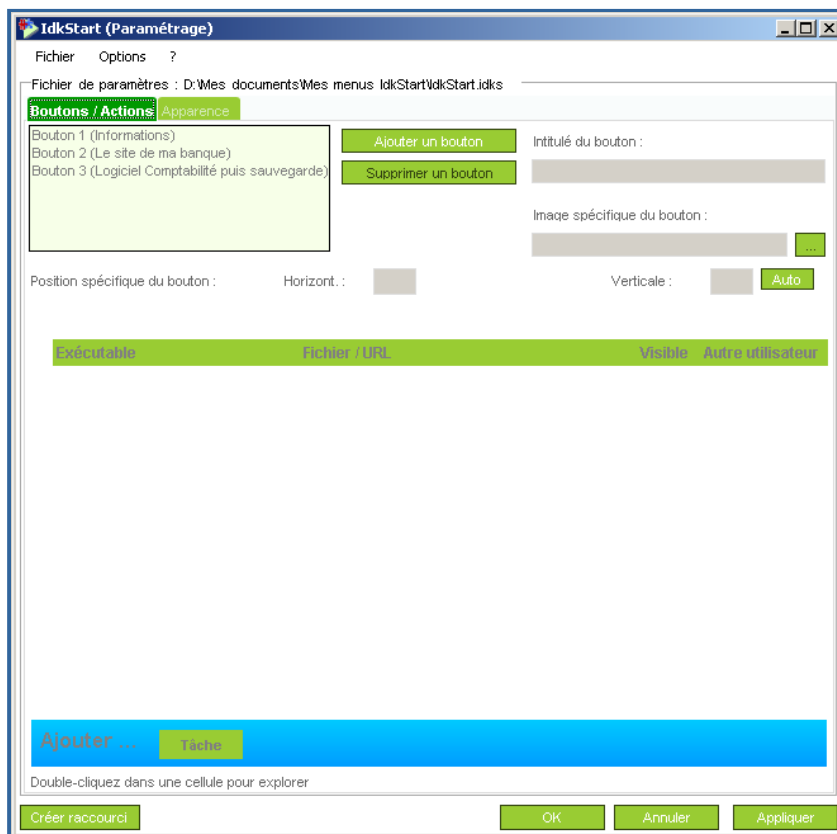
- **Position du 1er bouton** : Position du 1er bouton dans la fenêtre utilisée pour le positionnement automatique des boutons.  
**Attention la position définie spécifiquement dans l'onglet boutons est prioritaire par rapport à cette position.**  
 Pour revenir au positionnement automatique des boutons cliquer sur auto dans l'onglet boutons pour chaque bouton.
- **Dimensions** : dimensions des boutons.

- **Disposition** : Disposition des boutons (uniquement pour positionnement automatique des boutons) (Verticale par défaut). Cochez pour obtenir une position horizontale.
- **Espacement** : espacement entre les boutons (uniquement pour positionnement automatique des boutons).
- **Police** : police du bouton
- **Style** : gras, souligné, en italique
- **Présentation** : bouton ou icône (à la manière du bureau Windows)
- **Image de fond** : image par défaut des icônes ou bouton (uniquement si image non défini dans l'onglet bouton).

## Les ordres d'exécution

Le 1er onglet (actions) permet de créer les boutons et de leur associer des actions.

Pour ajouter un nouveau bouton à votre fenêtre, la manière la plus rapide est de faire un glisser-déposer du fichier ou de l'exécutable à partir du bureau ou de l'explorateur vers votre fenêtre.



Pour modifier un bouton, sélectionnez le d'abord dans la liste puis modifier son intitulé et ses actions.

Pour créer un nouveau bouton, on clique sur le bouton "Ajouter un bouton".

On peut attribuer une image spécifique au bouton (la présentation sélectionnée dans le 2nd onglet "Apparence" doit être Icône ou Image).

Il est à noter que si votre fenêtre ne contient qu'un **seul bouton**, les ordres seront **exécutés directement** sans afficher la fenêtre de l'application.

Pour créer une action, il existe plusieurs méthodes :

- Saisir directement l'exécutable ou le fichier
- Double-cliquer dans une case puis sélectionner le fichier ou l'exécutable.
- Faire un glisser-déposer du fichier ou de l'exécutable vers la ligne.

Exemples d'actions :

Exécutable	Fichier / URL	Visible	Autre utilisateur
Program Files\Comptabilité\run.exe		<input type="checkbox"/>	<input type="checkbox"/>

*Lancer une application*

Exécutable	Fichier / URL	Visible	Autre utilisateur
▶ Program Files\Comptabilité\run.exe		<input type="checkbox"/>	<input checked="" type="checkbox"/>
Mes documents\saveCompta.bat		<input type="checkbox"/>	<input type="checkbox"/>

*Lancer une application faire une sauvegarde de fichiers à la fermeture de l'application*

Exécutable	Fichier / URL	Visible	Autre utilisateur
Program Files\Comptabilité\run.exe			<input type="checkbox"/>
S			<input type="checkbox"/>
Program Files\Navigateur\run.exe			<input checked="" type="checkbox"/>

Lancer 2 applications simultanément  
(Pour lancer simultanément plusieurs exécutables, on les sépare par la lettre S).

Exécutable	Fichier / URL	Visible	Autre utilisateur
Program Files\Comptabilité\run.exe			<input type="checkbox"/>
Mes documents\saveCompta.bat		<input type="checkbox"/>	<input type="checkbox"/>
S			<input type="checkbox"/>
Program Files\Navigateur\run.exe	http://www.mabanque.site		<input checked="" type="checkbox"/>

Lancer une application et le navigateur simultanément puis faire une sauvegarde à la fermeture de l'application

Si le fichier de paramètres ne comporte qu'un seul bouton, les ordres seront **exécutés directement** sans afficher la fenêtre de l'application.

Il est possible de spécifier jusqu'à 20 boutons par fenêtre.

Vous pouvez saisir directement le fichier sans renseigner l'exécutable. Votre système d'exploitation ouvrira le programme par défaut en fonction de l'extension du fichier :

Exécutable	Fichier / URL	Visible	Autre utilisateur
	"Mes documents\document1.rtf"		
	"Mes documents\document2.rtf"		

Cependant, dans ce cas, ces tâches ne s'effectueront pas séquentiellement. Puisque l'application surveille la fermeture de l'exécutable. Pour exécuter séquentiellement (ouvrir document1 puis ensuite document2), il faut renseigner le champ exécutable :

Exécutable	Fichier / URL	Visible	Autre utilisateur
Program Files\TraitementTexte\run.exe	"Mes documents\document1.rtf"		<input type="checkbox"/>
Program Files\TraitementTexte\run.exe	"Mes documents\document2.rtf"		<input type="checkbox"/>

### Lancer un processus en tant qu'autre utilisateur

Il peut être intéressant de lancer des processus en tant qu'un autre utilisateur, notamment dans le cas d'exécutable demandant des privilèges administrateurs.

Pour utiliser cette fonctionnalité, il faut tout d'abord définir l'autre utilisateur dans le menu options/définir un utilisateur, puis renseigner ensuite les champs domaine (ne rien mettre en local), utilisateur et mot de passe.

Définir utilisateur

Domaine :

Nom :

Mot de passe :

OK Annuler

Définir un autre utilisateur permet d'ouvrir vos exécutables sous un autre utilisateur (avec des droits plus importants par exemple).

Ensuite, cochez autre utilisateur dans les actions.

Exécutable	Fichier / URL	Visible	Autre utilisateur
Mes documents\tache1.bat		<input type="checkbox"/>	<input checked="" type="checkbox"/>
<b>Mes documents\tache1.bat</b>		<input checked="" type="checkbox"/>	<input checked="" type="checkbox"/>

Dans cet exemple, tache1.bat s'exécute en tant qu'administrateur puis à la fin de celui-ci, tache 2.bat s'exécute en tant qu'utilisateur courant.

Astuce : il est à noter que si vous ouvrez une application (Word ou Excel par exemple) en tant qu'autre utilisateur, le répertoire "mes documents" est celui de l'autre utilisateur.

### Cacher l'exécution d'un fichier batch (.bat)

Exécutable	Fichier / URL	Visible	Autre utilisateur
<b>Mes documents\tache1.bat</b>		<input checked="" type="checkbox"/>	<input checked="" type="checkbox"/>
Mes documents\tache1.bat		<input checked="" type="checkbox"/>	<input type="checkbox"/>

## Astuces

### Ouvrir des fichiers

A la place de lancer des exécutables, vous pouvez ouvrir directement des fichiers. Pour ouvrir un fichier avec un exécutable, il faut spécifier d'abord le chemin de l'exécutable puis le chemin du fichier :

Exécutable	Fichier / URL	Visible	Autre utilisateur
<b>Program Files\TraitementTexte\run.exe</b>	<b>"Mes documents\document.rtf"</b>	<input checked="" type="checkbox"/>	<input type="checkbox"/>

Cet exemple déclenche l'ouverture du document "document.rtf" avec votre traitement de texte.

Rappel : il est possible de saisir directement le nom du fichier sans indiquer l'exécutable. Cependant, en cas d'exécution séquentielle, il faut renseigner l'exécutable.

### Ouvrir une page Web

Pour afficher une page Web, il faut tout d'abord spécifier le chemin du navigateur puis l'adresse du site :

Exécutable	Fichier / URL	Visible	Autre utilisateur
<b>Program Files\Navigateur\run.exe</b>	<b>http://www.mon-site.com</b>	<input checked="" type="checkbox"/>	<input type="checkbox"/>

Rappel : il est possible de saisir directement l'URL du site sans indiquer l'exécutable. Cependant, en cas d'exécution séquentielle, il faut renseigner l'exécutable.

Remarque : il est aussi possible d'ouvrir un répertoire spécifique. Par exemple, pour ouvrir le répertoire "mes documents" à l'aide de l'explorateur Windows :

Exécutable	Fichier / URL	Visible	Autre utilisateur
<b>Program Files\Internet Explorer\iexplore.exe</b>	<b>Mes documents\</b>	<input checked="" type="checkbox"/>	<input type="checkbox"/>

### Lancer directement les tâches à partir d'un raccourci

Dans le cas où un seul bouton est défini :

Boutons / Actions

Apparence

Bouton 1 (Informations)

Ajouter un bouton

Supprimer un bouton

Intitulé du bouton :

Image spécifique du bouton :

Position spécifique du bouton :

Horizont. :  Verticale :  Auto

au lieu d'obtenir une fenêtre avec un seul bouton permettant de lancer vos tâches, les actions seront lancés directement en double-cliquant sur l'icône.



Pour créer plusieurs icônes sur le bureau, il faudra créer autant de fichier de paramètres avec une seule ligne d'ordre puis créer les raccourcis IdkStart. [Créer raccourci](#)

### **Environnement client-serveur**

Dans le cadre d'une utilisation dans un environnement client serveur, il est possible de mettre le fichier des paramètres sur le serveur et de cibler le raccourci d'IdkStart vers le chemin du fichier. L'administrateur pourra ainsi, en changeant les paramètres, proposer une mise à jour, une sauvegarde ou afficher un document avant l'ouverture d'une application.